



# Het gemeentefonds discrimineert met maatstaf over migratieachtergrond



Kees Van Der Meeren  
Adviseur | oprichter it's public | financiën

1 artikel

✓ Volg ik

31 oktober 2022

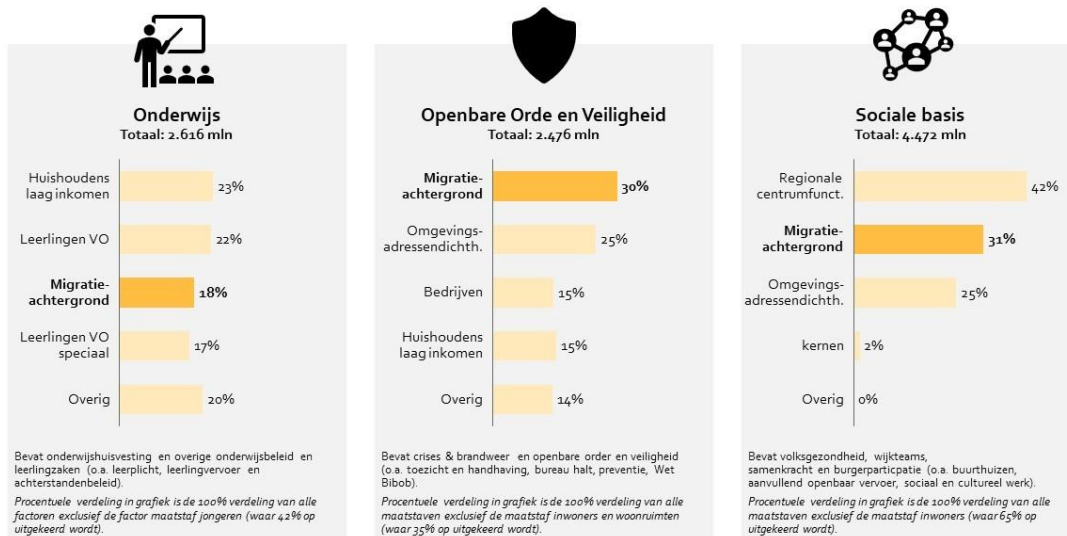
*Na de herijking van het gemeentefonds worden meer middelen verdeeld op basis van het aantal inwoners met een migratieachtergrond. Legt deze maatstaf wel de werkelijke opgave van een gemeente uit?*

Via het gemeentefonds wordt het overgrote deel van alle gemeentelijke middelen verdeeld (in 2022 in totaal ruim 33,5 miljard). Hierbij wordt gestreefd naar een eerlijke verdeling; een eerlijke verdeling betekent niet voor iedere inwoner in iedere gemeente hetzelfde bedrag, maar een uitkering die rekening houdt met de sociale en ruimtelijke samenstelling van iedere gemeente. Om te voorspellen wat een gemeente nodig heeft (hoeveel kosten een gemeente maakt) wordt een model gebruikt dat werkt met een selectie aan factoren, de zogenoemde 'maatstaven'. Eén van deze maatstaven betreft het 'aantal inwoners met een migratieachtergrond'; meer specifiek is dit het aantal inwoners waarvan één ouder buiten Nederland is geboren in een niet-westers land (exclusief Japan en Zuid-Korea).

De maatstaf *aantal inwoners met een migratieachtergrond* wordt gebruikt bij drie van de twaalf clusters; te weten sociale basisvoorzieningen (31% van de uitkering), orde en veiligheid (30% van de uitkering) en onderwijs (18% van de uitkering) [1]. In andere woorden: een belangrijk deel van de gemeentelijke opgave zou afhankelijk zijn van hoeveel inwoners er met een migratieachtergrond wonen.

De grote vraag is nu: is er inderdaad sprake van causaal verband tussen gemeentelijke uitgaven en het aantal inwoners met migratieachtergrond, of is er slechts sprake van correlatie? Een goede maatstaf moet immers uitlegbaar zijn, niet louter correlerend.

## Gebruik en belang van de maatstaf 'migratieachtergrond'



it's public Bron: Gemeentefondscirculaire mei 2022, It's Public analyse

Onderzoek wijst keer op keer uit dat een breed scala aan sociaal-economische factoren primair verantwoordelijk zijn voor bepaalde problematiek of uitdagingen. Migratieachtergrond speelt in sommige gevallen zeker een rol, maar die is veelal kleiner dan in eerste instantie op basis van een simpele vergelijking lijkt. Kijken we bijvoorbeeld naar het onderwijs, dan laat een studie van het CBS [2] ten behoeve van de onderwijsachterstandsgelden zien dat het opleidingsniveau van de ouders de belangrijkste rol speelt, aangevuld met met informatie over herkomst, verblijfsduur, schuldsanering zitten en het gemiddelde opleidingsniveau op school. Kijken we naar de criminaliteitscijfers dan zien we dat inwoners met een migratie-achtergrond oververtegenwoordigd zijn, maar als je deze groep vergelijkt met een soortgelijke groep Nederlanders met dezelfde [(ongunstige) demografische en sociaal-economische factoren] kenmerken, dan is er bijna geen verschil meer te zien [3]. Er blijft slechts een klein deel over.

We zien dus dat migratieachtergrond kan correleren met bepaalde opgaven, maar slechts zeer beperkt de werkelijke oorzaak is. Dit is problematisch omdat hiermee de uitlegbaarheid van het model wordt geschaad: er is immers geen logisch verhaal te vertellen dat de maatstaven met de uitkering verbindt. Waarom worden er dan toch zoveel middelen verdeeld op basis van deze maatstaf? Een van de redenen is waarschijnlijk het bij aanvang van de herijking (medio 2018/19) vastgestelde uitgangspunt om de complexiteit te verminderen door minder maatstaven te gebruiken. Dit heeft er toe geleid dat er vaker voor de maatstaf migratieachtergrond wordt gekozen; een variabele die met veel opgaven correleert, maar de kosten niet daadwerkelijk kan uitleggen. Los van het feit dat dit ongewenst is, wordt ook voorbijgegaan aan de beeldvorming die kan ontstaan bij het gebruik van de maatstaf migratieachtergrond. een gemeente krijgt bijvoorbeeld meer middelen voor openbare orde en veiligheid wanneer er meer mensen een migratieachtergrond hebben.

Tot slot wordt ook aan de werkelijke verdeling onrecht aangedaan. Door de keuze voor de maatstaf *inwoners met een migratieachtergrond* worden maatstaven die een zwakke sociaal-economische status meten minder gebruikt. Er wordt dus minder uitgekeerd op basis van bijvoorbeeld laag inkomen, omdat er meer wordt uitgekeerd op basis van migratie-achtergrond. Er is immers maar één pot geld te verdelen. Dit leidt tot een aantoonbaar foutieve verdeling. Gemeenten met veel sociaal maatschappelijk uitdagingen, maar weinig minderheden met een

migratieachtergrond worden benadeeld (denk aan gemeenten in bijvoorbeeld Zuid-Oost Drenthe en Oost-Groningen) en gemeenten met veel minderheden met migratieachtergrond zonder sociaal maatschappelijke uitdagingen worden bevoordeeld (bijvoorbeeld Amstelveen waar veel expats wonen).

Het gebruik van migratieachtergrond zou door de overheid met extra zorg omkleed moeten worden. Het is zeker niet altijd foutief of ongewenst, maar het moet aantoonbaar veel beter werken dan alternatieven om de negatieve bij-effecten te compenseren. Bij de herijking van het gemeentefonds lijkt dit niet het geval; of is het op zijn allerm minst onvoldoende onderbouwd.

[1] Bij het berekenen van deze percentages zijn de maatstaven inwoners, jongeren en woonruimten buiten beschouwing gelaten omdat deze corrigeren voor omvang en daarmee vrijwel geen verschil veroorzaken per inwoner tussen de gemeenten.

[2] Posthumus, H., Bakker, B., Van der Laan, J., De Mooij, M., Scholtus, S., Tepic, M., Van den Tillaart, J., & De Vette, N. (2016). Herziening gewichtenregeling primair onderwijs-Fase 1. Den Haag: CBS.

[3] Interview met Roel Jennissen: [Waardoor-niet-westerse-nederlanders-vaker-voorkomen-in-criminaliteitscijfers](#)